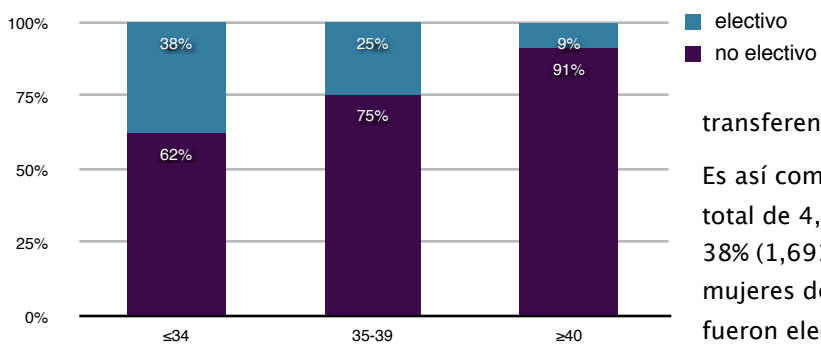


### Transferencia electiva de 1 y 2 embriones

Al igual que en registros anteriores, y dada su relevancia, se presenta la transferencia electiva de 1 y 2 embriones como un capítulo aparte.

A continuación se presentará la información reportada por 106 centros, Se describirá las transferencias según edad de la mujer y estadio de desarrollo embrionario, y se mostrará los resultados de la transferencia electiva de 1 y 2 embriones: la tasa de embarazo clínico y la frecuencia de multigestación.

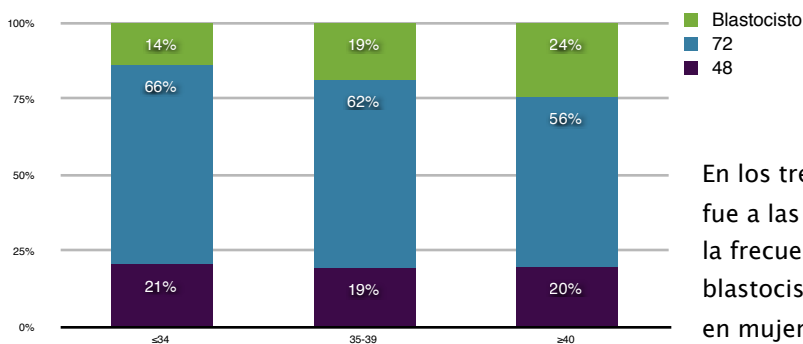
#### Edad de la mujer



La figura muestra la proporción de las transferencias electivas de 1 y 2 embriones, sobre el total de transferencias de 1 y 2 embriones.

Es así como en el grupo de mujeres más jóvenes, del total de 4,491 transferencias de 1 y 2 embriones, el 38% (1,691 transferencias) fueron electivas. En las mujeres de 35 a 39 años, el 25% (857 transferencias) fueron electivas. Y en las mujeres ≥40 años, sólo el 9% (152 transferencias) fueron electivas.

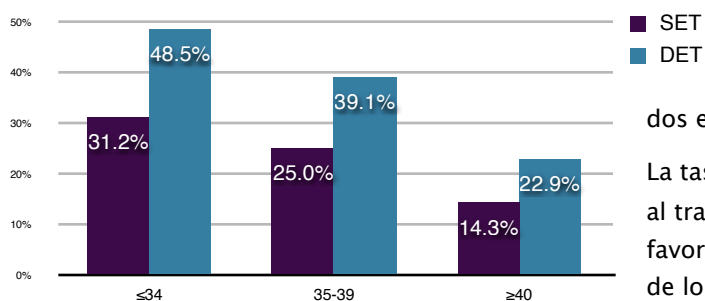
#### Estadio transferencia



La figura muestra la distribución de las transferencias electivas de 1 y 2 embriones según el estadio de desarrollo embrionario en cada categoría etaria.

En los tres grupos, la mayoría de las transferencias fue a las 72 horas de desarrollo in vitro. Sin embargo, la frecuencia de transferencia en estadio de blastocisto fue mayor en mujeres ≥40 años (24%) que en mujeres de 35 a 39 años (19%) y ≤ 34 años (14%).

### Embarazo clínico según edad



La figura muestra la tasa de embarazo clínico por transferencia embrionaria en cada categoría etaria con la transferencia electiva de un embrión (SET) y dos embriones (DET).

La tasa de embarazo fue mejor en mujeres más jóvenes y al transferir dos embriones. Estos resultados se comparan favorablemente con la tasa de embarazo total de cada uno de los grupos (40.9% en mujeres 34 años; 33.2% en mujeres de 35 a 39 años; 18.9% en mujeres ≥40 años).

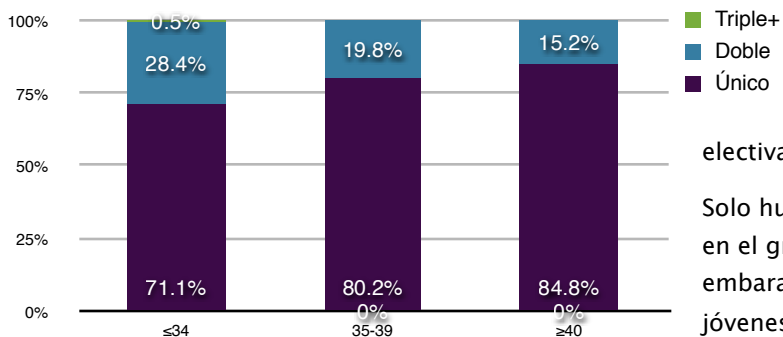
### Tasa de embarazo clínico DET según estadio transferencia en cada categoría etaria

La tabla muestra los resultados de la transferencia electiva de dos embriones en cada categoría etaria según el estadio del desarrollo embrionario. Se presenta el número de embarazos clínicos y de transferencias embrionarias.

Dentro de cada categoría etaria se observa una tendencia a una mejor tasa de embarazo según se pospone la transferencia embrionaria y selecciona los embriones. Nuevamente esta tendencia fue más clara en mujeres más jóvenes, con un tasa de embarazo de 52.8% al transferir blastocistos y 45.2% al transferir embriones con 48 horas de cultivo in vitro. En mujeres de 35 a 39 años estas tasas fueron 40.9% y 32.9%, respectivamente. En mujeres ≥39 años no ocurrió esto, ya que la tasa de embarazo al transferir embriones con 48 horas de cultivo in vitro fue mayor (31.8%) que al transferir blastocistos (25.7%).

Edad	Estadio	Transferencias embrionarias	Embarazo clínico	Tasa embarazo clínico por transferencia embrionaria
≤34	48 horas	321	145	45.2%
	72 horas	1075	522	48.6%
	Blastocisto	218	115	52.8%
35-39	48 horas	155	51	32.9%
	72 horas	501	203	40.5%
	Blastocisto	149	61	40.9%
≥40	48 horas	22	7	31.8%
	72 horas	74	14	18.9%
	Blastocisto	35	9	25.7%

### Multigestación



La figura que sigue muestra la frecuencia de embarazos únicos (Único), dobles (Doble) y triples y mayores (Triple+) en cada categoría etaria al transferir en forma electiva un y dos embriones.

Solo hubo 4 embarazos triples, que se concentraron en el grupo de mujeres ≤34 años. La tasa de embarazo múltiple fue mayor en mujeres más jóvenes.

### Tasa de multigestación SET+DET en cada categoría etaria

La tabla que sigue muestra la frecuencia de embarazo múltiple al transferir electivamente dos embriones en cada categoría etaria.

Edad	Único		Doble		Triple+		Total	
	n	%	n	%	n	%	n	%
≤34	573	71.1%	229	28.4%	4	0.0	806	100%
35-39	263	80.2%	65	19.8%	0	NC	328	100%
≥40	28	84.8%	5	15.2%	0	NC	33	100%
<b>Total</b>	<b>864</b>	<b>74.0%</b>	<b>299</b>	<b>25.6%</b>	<b>4</b>	<b>0.3%</b>	<b>1,167</b>	<b>100%</b>