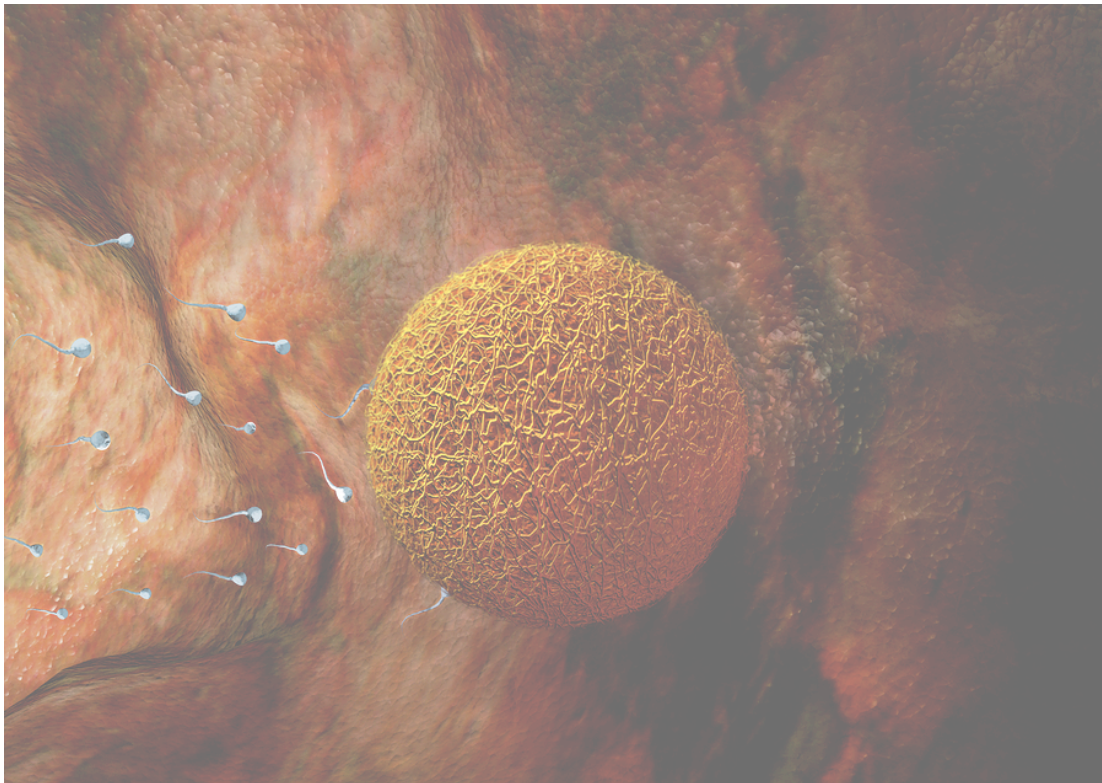


Capítulo 6 : Inseminaciones intrauterinas



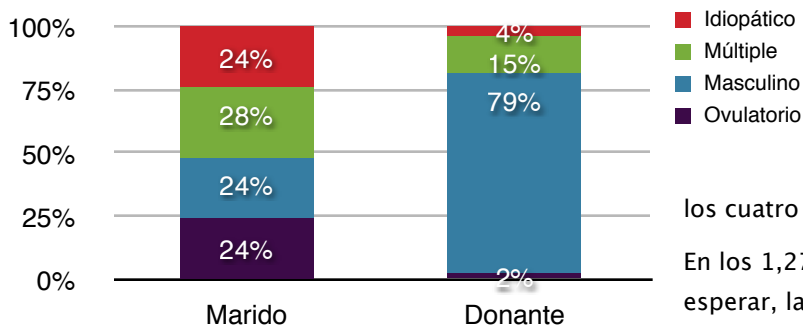
Resumen

La tabla que sigue muestra el resumen de los ciclos de inseminación intrauterina (IIU) registrados. Se separó la información en dos grupos, según el origen del semen : del esposo (técnica registrada por 90 centros) o donante (técnica reportada por 77 centros).

Como se ve, la tasa de embarazo por ciclo en el caso de uso de semen del marido (IIU-M) fue del 17.1% y al usar semen de donante (IIU-D) fue 24.3%. El 86% de los embarazos terminó en parto en el caso de uso de semen de marido, cifra que llegó al 89% al usar semen de donante.

	IIU-M	IIU-D
Número de ciclos	7,006	1,270
Embarazos clínicos	1,201	308
Partos	1,031	274

Diagnóstico



La figura muestra la distribución de los ciclos de IIU en los que se registró el diagnóstico.

Los 6,567 ciclos registrados de IIU-M se distribuyeron en manera homogénea en los cuatro categorías diagnóstica.

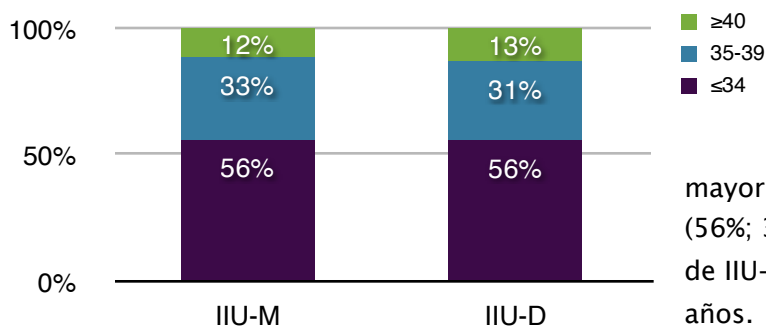
En los 1,270 ciclos registrados de IIU-D I, como era de esperar, la mayoría de los ciclos fueron por factor masculino.

Esquema estimulación

La tabla que sigue muestra la distribución de 14,396 ciclos en los que se registró el protocolo de de inducción de ovulación²³. No hubo mayor diferencia entre los ciclos de IIU-M y IIU-D.

Tipo	Protocolo de estimulación												Total
	CC		rFSH		uFSH		CC+rFSH		CC+uFSH		Otro		
	N	%	N	%	N	%	N	%	N	%	N	%	
IIU-M	413	3.4%	2,277	18.8%	1,402	11.6%	542	4.5%	1,078	8.9%	6,372	52.7%	12,084
IIU-D	49	2.1%	465	20.1%	260	11.2%	66	2.9%	226	9.8%	1,246	53.9%	2,312
Total	462	3.2%	2,742	19.0%	1,662	11.5%	608	4.2%	1,304	9.1%	7,618	52.9%	14,396

Inseminaciones de acuerdo a edad de la mujer

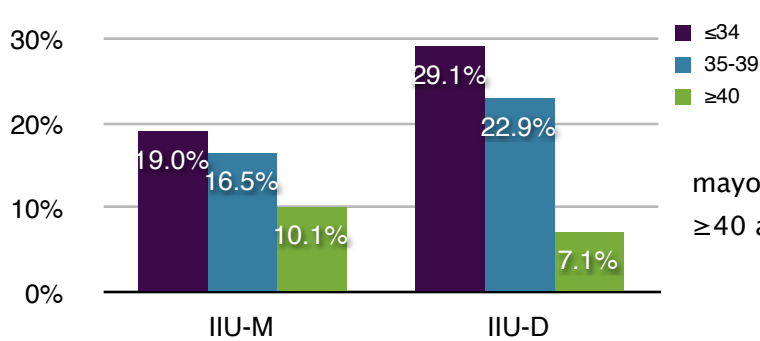


La figura muestra la distribución de los ciclos en los que se registró la edad de la mujer.

En los 7,006 ciclos de IIU-M, la mayoría fueron realizados en mujeres ≤ 34 años (56%; 3,905 ciclos). Lo mismo ocurrió en los ciclos de IIU-D: 56% (705 ciclos) fueron en mujeres ≥ 34 años.

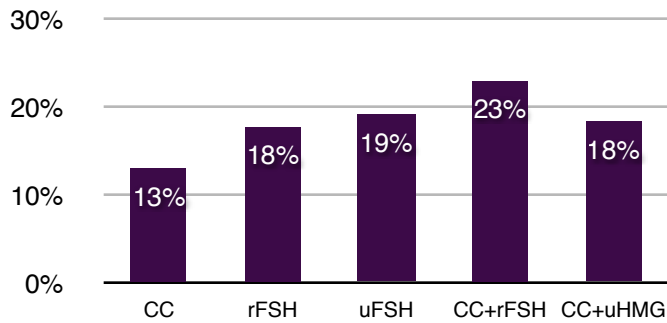
23 CC = citrato de clomifeno; rFSH= FSH recombinante; uFSH= FSH urinaria

Embarazos de acuerdo a edad de la mujer



La figura muestra la tasa de embarazo por ciclo en la que se registró la edad de la mujer²⁴. La tasa de embarazo fue mayor en mujeres más jóvenes, y fue mayor en los casos de IIU-D, salvo en mujeres ≥40 años.

Embarazo de acuerdo a estimulación ovárica



La figura muestra la tasa de embarazo por ciclo de 14,396 ciclos (12,084 ciclos de IIU-M y 2,312 ciclos de IIU-D) en los que se registró el esquema de estimulación usado.

Ya que no hubo diferencia entre IIU-M y IIU-D se presenta la información agrupada²⁵.

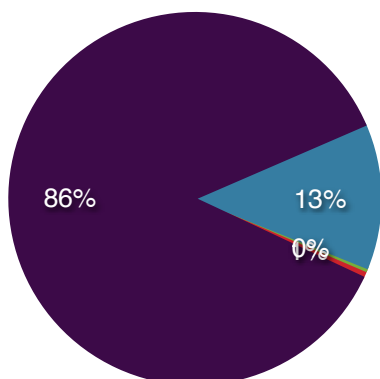
Se ve que la mejor tasa de embarazo fue al combinar citrato de clomifeno con FSH recombinante (CC+rFSH). El uso de FSH

recombinante (rFSH) urinaria (uFH) y la combinación de FSH urinaria y citrato de clomifeno (CC+uFSH) tuvieron una similar tasa de embarazo clínico, alrededor del 18%. En cambio, el uso de citrato de clomifeno sólo tuvo la peor tasa de embarazo, con un 13%.

²⁴ total embarazos clínicos en IIU-M = 1,201. ≤34 años=743; 35 a 39 años = 375; ≥40 años = 83
total embarazos en IIU-D = 308, ≥34 años = 205; 35 a 39 años=91; ≥40 años = 12

²⁵ total embarazos registrados = 2,642 CC=60 embarazos; rFSH=485 embarazos; uFSH=318 embarazos; CC+rFSH=139 embarazos; CC+uFSH=238 embarazos; otro=1,402 embarazos

Resultado perinatal



- Parto
- Aborto espontáneo
- Aborto inducido
- Embarazo ectópico

La figura muestra el resultado de 1,515 embarazos ocurridos gracias a IIU en los que se registró el resultado.

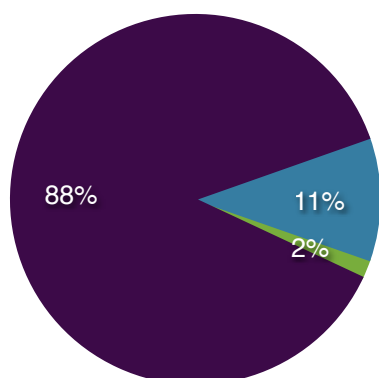
De estos embarazos, 1,305 terminaron en parto, mientras que ocurrieron 190 (13%) abortos espontáneos.

La tabla que sigue muestra el resultado de los 1,515 embarazos según el tipo de IIU. La tasa de aborto fue mayor en el grupo de IIU-M, debido a un mayor número de ciclos en mujeres ≥ 40 años, que presentaron una mayor tasa de aborto tanto en IIU-M como en IIU-D.

Tipo	Edad mujer	Resultado							
		Parto		Aborto Espontáneo		Aborto Inducido		Embarazo Ectópico	
		N	%	N	%	N	%	N	%
IIU-M	≤ 34	650	86.8%	85	11.3%	7	0.9%	7	0.9%
	35-39	315	84.0%	58	15.5%	1	0.3%	1	0.3%
	≥ 40	66	79.5%	17	20.5%	0	0.0%	0	0.0%
subtotal		1,031	85.4%	160	13.3%	8	0.7%	8	0.7%
IIU-D	≤ 34	184	89.3%	18	8.7%	2	1.0%	2	1.0%
	35-39	81	90.0%	9	10.0%	0	0.0%	0	0.0%
	≥ 40	9	75.0%	3	25.0%	0	0.0%	0	0.0%
subtotal		274	89.0%	30	9.7%	2	0.6%	2	0.6%
Total		1,305	86.1%	190	12.5%	10	0.7%	10	0.7%

Orden Gestacional de los Bebés

- Único
- Doble
- ≥Triple



La figura muestra el orden gestacional de 1,305 bebés nacidos gracias a IIU realizadas en el 2007, en los que se registró dicha información.

La tabla que sigue muestra la distribución de los bebés según el orden gestacional en cada categoría etaria de la mujer y el tipo de IIU.

Tipo	Edad mujer	Orden gestacional					
		Único		Doble		≥Triple	
		N	%	N	%	N	%
IIU-M	≤34	571	87.8%	64	9.8%	15	2.3%
	35-39	270	85.7%	41	13.0%	4	1.3%
	≥40	60	90.9%	6	9.1%	0	0.0%
subtotal		901	87.4%	111	10.8%	19	1.8%
IIU-D	≤34	161	87.5%	20	10.9%	3	1.6%
	35-39	72	88.9%	9	11.1%	0	0.0%
	≥40	9	100.0%	0	0.0%	0	0.0%
subtotal		242	88.3%	29	10.6%	3	1.1%
Total		1143	87.6%	140	10.7%	22	1.7%