

:: TRANSFERENCIA DE EMBRIONES CONGELADOS/DESCONGELADOS | 2005 - 2006 |



RESUMEN

La tabla que sigue muestra el resumen de los procedimientos de transferencia de embriones congelados/descongelados registrados en el 2005 y en el 2006. La tasa de embarazo clínico por transferencia embrionaria el 2005 fue 22.8%, y 22.5% el 2006. La tasa de parto ≥ 1 RN vivo el 2005 fue 15.6% y el 2006 bajó a 13.4%.

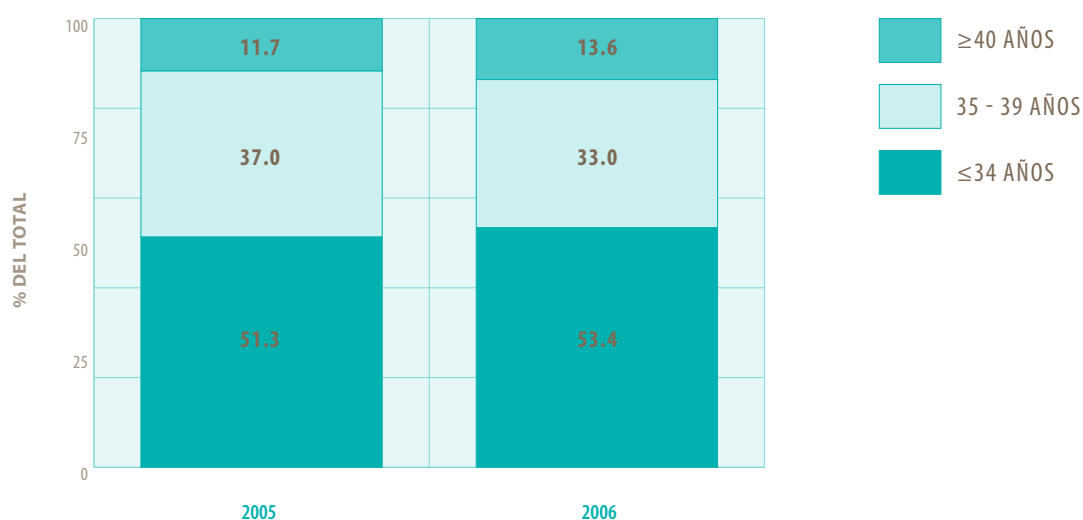
	2005	2006
TRANSFERENCIAS	2,643	3,052
EMBARAZOS CLÍNICOS	603	687
PARTOS ≥ 1 RN V	411	408
BEBÉS	474	498

TRANSFERENCIAS EMBRIONARIAS

Edad de la mujer

En la figura que sigue, se muestra la distribución de las transferencias de embriones congelados/descongelados de acuerdo a la edad de la mujer al momento de la transferencia. Es importante recordar que se registra la edad de la mujer al *momento de la transferencia* (i.e. al momento de la descongelación embrionaria) y no al momento de la criopreservación embrionaria.

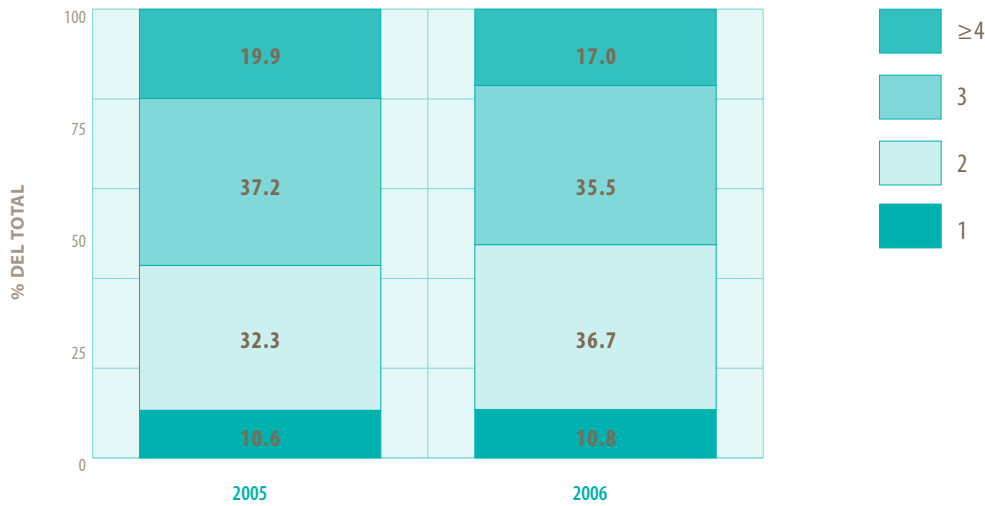
Como se ve, no hubo mayor diferencia entre los años 2005 y 2006 en la distribución de transferencias embrionarias según edad de la mujer al *momento de la transferencia*. A diferencia de los ciclos frescos, más de la mitad de las transferencias fueron hechas en mujeres ≤ 34 años.



Número de embriones transferidos

La figura que sigue muestra la distribución de las transferencias de acuerdo al número de embriones transferidos²³.

Tanto en el 2005 como en el 2006 la mayoría de las transferencias fue de dos y tres embriones.



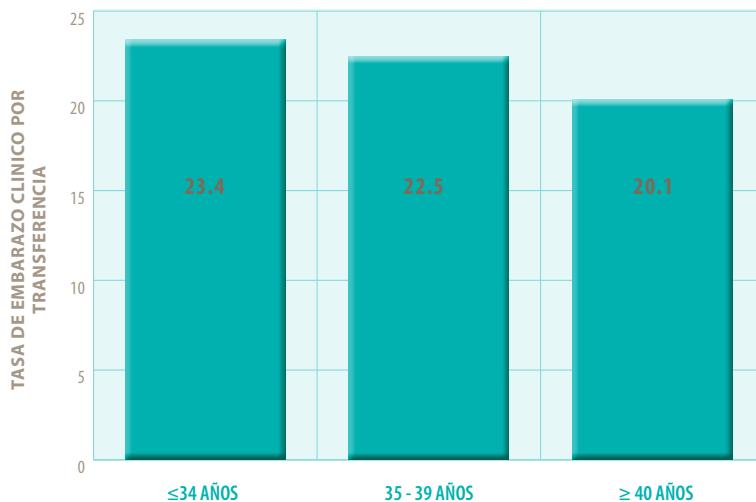
23 | transferencias embrionarias 2005=2,643; 2006= 3,052

EMBARAZO CLÍNICO

A continuación se presenta la información agrupada de los años 2005 y 2006 relativa a la tasa de embarazo clínico por transferencia embrionaria según edad de la mujer y número de embriones transferidos.

Influencia de la edad de la mujer

La figura que sigue muestra la tasa de embarazo clínico por transferencia según la edad de la mujer al momento de la transferencia²⁴. El hecho que se registre el momento de la transferencia y no el momento de la criopreservación permite explicar, probablemente, la ausencia de diferencia en la tasa de embarazo clínico por transferencia entre los diferentes grupos etarios.



24 | Embarazos clínicos 2005 ≤34 años n=312; 35-39 años n=235; ≥40 años n=56. Embarazos clínicos 2006 ≤34 años n=386; 35-39 años n=212; ≥40 años n=89.

Influencia del número de embriones transferidos

La figura que sigue muestra información agregada de los años 2005 y 2006 de la tasa de embarazo clínico por transferencia según el número de embriones transferidos²⁵.

La tasa de embarazo mejora según se transfiere más embriones, sin embargo, la tasa de embarazo clínico al transferir ≥ 4 embriones (23.8%) fue menor que al transferir 3 embriones (26.2%).



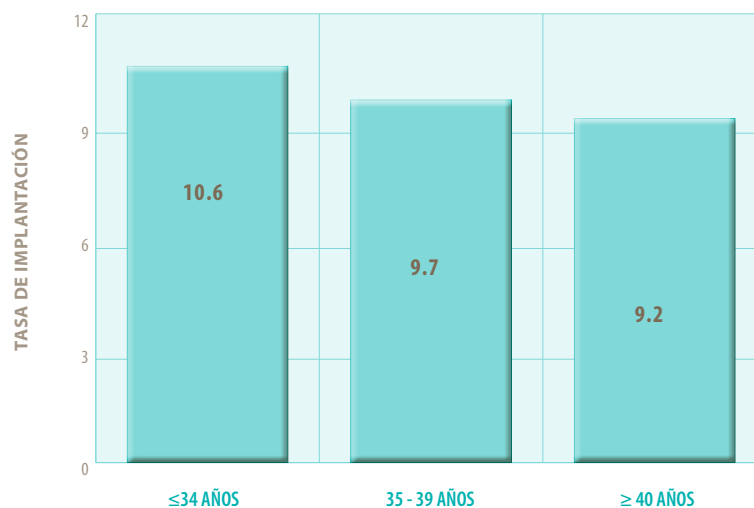
25 | total embarazos según el número de embriones transferidos : 1 embrión n= 72 embarazos; 2 embriones n= 428 embarazos, 3 embriones n= 541 embarazos, 4 embriones n= 213 embarazos; 5 embriones n=28 embarazos; ≥ 6 embriones n=8 embarazos

IMPLANTACIÓN EMBRIONARIA

Influencia de la edad de la mujer

La figura que sigue muestra la tasa de implantación embrionaria según la edad de la mujer al momento de la transferencia. La tasa global fue de 10.1%.

Al igual que en el caso de la tasa de embarazo clínico por transferencia, el hecho que se registre el *momento de la transferencia* y no el momento de la criopreservación permite explicar, probablemente, la ausencia de diferencia en la tasa de implantación entre los grupos.

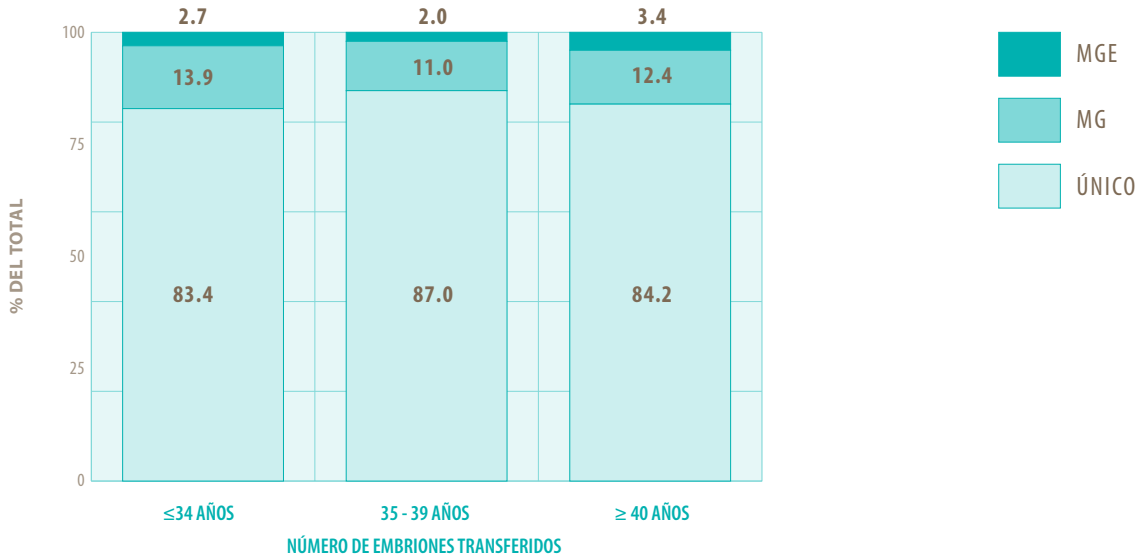


MULTIGESTACIÓN

A continuación se presenta la frecuencia de multigestación (MG i.e. embarazos gemelares) y multigestación extrema (MGE, i.e. embarazos triples y mayores) según edad de la mujer al momento de la transferencia y según el número de embriones transferidos.

Edad de la mujer

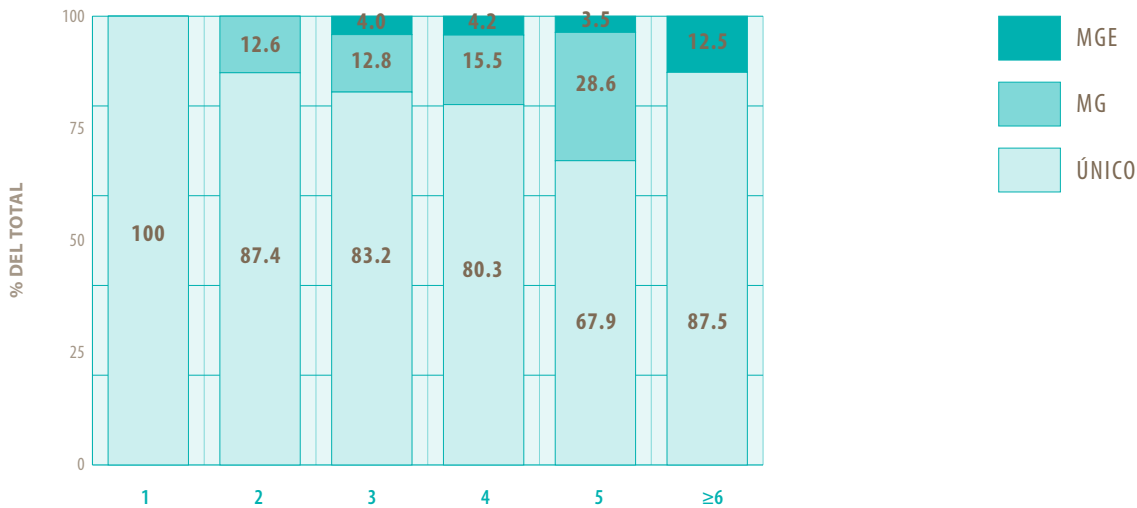
La figura que sigue muestra la frecuencia de la multigestación (MG) y multigestación extrema (MGE) de acuerdo a la categoría etaria de la mujer²⁶. Como se observa, la frecuencia de multigestación y multigestación extrema no difiere significativamente entre los distintos grupos etarios.



26 | número de embarazos clínicos según edad de la mujer: ≥34 años n=698 embarazos; 35 a 39 años n=447 embarazos; ≥40 años n=145 embarazos

Número de embriones transferidos

La figura que sigue muestra la frecuencia de multigestación (MG) y multigestación extrema (MGE) de acuerdo al número de embriones transferidos²⁷. Si bien la tendencia es similar al caso de la transferencia de embriones frescos, en este caso la tasa de MG y MGE es menor.



27 | Número total de embarazos clínicos con transferencia 1 embrión n=72; 2 embriones n=428; 3 embriones n=541; 4 embriones n=213; 5 embriones n=28; ≥6 embriones n=8